

FRANÇAIS

Recommandations:

- Le film pour vitres auto ne peut être posé que sur les vitres de véhicule n’ayant pas d’influence sur la visibilité du conducteur (à partir de la colonne B).

- Il est interdit de coincer ou fixer le film dans l’encadrement de la vitre ou le joint en caoutchouc.

- Le film pour vitres auto ne peut être posé sur la Lunette arrière que si le véhicule dispose de deux rétroviseurs extérieurs (à droite et à gauche).

- Le numéro d’homologation situé sur le film doit après la pose être ou moins une fois lisible sur chaque vitre revêtu de film.

- En présence d’un 3ème feu de frein, il est interdit de recouvrir ce dernier de film. Il convient donc de découper le film à la dimension appropriée.

- L’application sur verre feuilleté de sécurité n’est pas autorisée.

Un outillage de pose et un certificat d’homologation sont joints à chaque emballage de film pour vitres FOLITEC®. Ce certificat est à conserver dans le véhicule comme preuve. Une inscription sur la carte grise du véhicule n’est pas nécessaire.

Contenu de l’emballage:
A) Raclette
B) Cutter
C) JOY: Concentré nettoyage et pose
Accessoires nécessaires:

- F)** Bouteille vaporisateur d’eau
Fa) Eau distillée
G) Produit lave-vitres (nécessaire uniquement pour enlever les dépôts de nicotine, etc.)
H) Ruban adhésif
I) Règle
J) Mètre

K) Sèche-cheveux/pistolet à air chaud

L) Chiffon doux, non pelucheux (coton)

Autres accessoires:

- chiffon en microfibre pour le nettoyage

LISEZ BIEN TOUTES LES INSTRUCTIONS AVANT DE PROCÉDER À LA POSE!

Ce que vous devez savoir aussi:

- La température idéale pour la pose du film FOLITEC® se situe entre 15° et 25°C. Travaillez à l’abri du vent, de la poussière, des rayons solaires directs ; la pose du film dans une pièce fermée serait idéale.

- Vous pouvez en être sûr: la fonction du film FOLITEC® n’est pas altérée par le dégivrage de la lunette arrière.

- Appliquez le film uniquement sur l’intérieur de la vitre et uniquement sur une vitre en verre véritable. La colle risque d’attaquer le verre acrylique et le plexiglas. Les verres en plastique (acrylique, plexiglas, etc.) contiennent des plastifiants spéciaux qui peuvent être libérés sous forme de bulles d’air sous l’effet de la chaleur ou des rayons UV. Il est peut que ces bulles d’air restent sous le film de vitre auto, et ont une influence négative sur l’adhérence et la durée de vie du film.

- La coupe du film se fait sur la face extérieure de la vitre, la pose du film sur la face intérieure de la vitre.

- Utilisez uniquement le produit concentré de nettoyage/pose JOY de FOLITEC® pour la pose de films de vitres auto. N’employez jamais un autre produit de nettoyage/pose.

- Nous conseillons aux clients peu expérimentés en matière de travaux manuels de faire poser les films à plusieurs couches par un

garage spécialisé (par ex. un poste de montage FOLITEC®).

- Si le véhicule est doté d’un 3ème feu stop, ne pas coller le film sur ce feu. Découper le film en tenant compte de celui-ci.

Nettoyage de la vitre
➊ Mélange du liquide nettoyant/pose Dosage: versez 2 capsules de produit nettoyant/pose JOY dans env. 0,5 litre d’eau distillée. Mélangez le tout dans la bouteille vaporisateur.
➋ Nettoyage des vitres Pré-nettoyage de la vitre: enlevez la saleté fine avec le liquide de montage et des chiffons en papier. Nettoyez toujours dans un seul sens: du bord supérieur de la vitre vers le bord inférieur de la vitre. Vaporisez le mélange obtenu sur les faces intérieures et extérieures de toutes les vitres à recouvrir. Nettoyez alors le verre, les joints en caoutchouc et les cadres de toutes les vitres à l’aide d un chiffon. Assurez-vous qu’il n’y ait plus aucune tache grosse due éventuellement à la mousse du mélange. Nettoyez les taches tenaces qu’il sont sur le verre avec une lame. Passez la raclette sur le verre nettoyé. Le sens de nettoyage est ici aussi du bord supérieur de la vitre vers le bord inférieur de la vitre. À chaque fois que vous passez la raclette, essayez le bord de celle-ci avec le chiffon en coton. Essayez les joints et les bords des vitres avec un chiffon en coton propre.
➌ Ajustage et découpage du film de l’extérieur
➍ Mesure des vitres Mesurez la taille de la vitre sur sa face extérieure à l’aide d’un mètre souple.

➋ Prédécoupage rectangulaire du film

Découpez sur un support approprié, le film en forme de rectangle conformément à la taille de la vitre. Laissez déborder le film de 1 à 2 cm sur tout le pourtour des vitres latérales. Le côté du film de protection doit se trouver en face de vous puisqu’il faudra l’opposer de l’intérieur sur la vitre. Remarque: le côté du film de protection se trouve en face de vous quand le numéro ABG est lisible à l’endroit.

Mise en place sur la face intérieure de la vitre
➌ Adoption du film Vaporisez le liquide nettoyant/pose sur la face extérieure de la vitre par laquelle vous souhaitez commencer. Prenez le film prédécoupé, le côté film de protection étant en face de vous, tendez-le avec les mains et appliquez-le sur la face extérieure mouillée de la vitre. Ne retirez pas encore le film de protection ! Vaporisez à nouveau le film avec le liquide nettoyant/pose puis passez la raclette pour enlever le liquide.

Particularités de la pose sur une lunette arrière très convexe
➍ Découpage du film de l’extérieur Lors de la pose sur des vitres très convexas, il se peut que le film ne puisse pas être appliqué sur toute la surface.Veuillez alors suivre les étapes de pose suivantes: Pour la pose sur des vitres convexas (Lunette arrière), laissez dépasser le film lors de la première coupe, de 15 cm env. du bord inférieur de la vitre. (Appliquez une deuxième bande si le film ne couvre pas toute la hauteur.) Le film doit toujours déborder du bord inférieur tandis qu’il est découpé bord à bord sur les autres côtés

Nettoyage des vitres
➍ + ➎ Ajustage à une lunette arrière bombée (de l’extérieur) Sur les vitres bombées, s’il n’est pas possible d’éliminer les plis du film avec la raclette, il faut couper le film à 1 cm environ au-dessus du filament chauffant sous lequel s’est formé le premier grand pli. Faites chevaucher cette coupe vers le haut puis coupez le film où se trouve un autre pli etc... Selon la courbure de la vitre, il faut prévoir au maximum cinq panneaux. Après avoir découpé le dernier panneau, coupez le bord inférieur du film exactement le long du joint de la vitre.

Nettoyage des vitres
➍ Découpage exact du film Découpez soigneusement tous les bords qui dépassent du joint de la vitre. Prenez une règle pour vous permettre de couper bien droit.

La pose en contre vite du film est conseillée sur la lunette arrière même légèrement convexe afin d’éviter une éventuelle détérioration des fils du dégivrage.

Remarque technique:

Des films de vitres métallisés mal découpés peuvent causer une altération de la couche métallisée. Il est donc impératif de procéder à une découpe propre et correcte des films.

Pose du film de l’Intérieur
➍ Humidification de la face intérieure de la vitre avec le liquide nettoyant/pose Vaporisez tout d’abord plusieurs fois la face intérieure de la vitre avec le liquide nettoyant/pose.
➎ Retrait du film de protection Collez deux morceaux de ruban adhésif au-dessus et au-dessous du coin supérieur du film supérieur. Pour éliminer les chevauchements du film, coupez le film au milieu du chevauchement, le long du filament chauffant, puis retirez les fines bandes restantes de la vitre.
<ul style="list-style-type: none">Toutes les autres opérations de pose sont identiques à celles autres vitres.
Important: 1) Il se peut que des fonctions de certaines antennes (par ex. GPS, radio, etc.), qui sont fixées sur une vitre de voiture recouverte
➏ Mise en place sur la face intérieure de la vitre

Prenez le film mouillé par les deux coins supérieurs. Veillez à ce qu’il soit tendu afin que des parties de film n’entrent pas en contact et se collent entre elles. Tenez le film tendu, allez avec précaution à l’intérieur de votre véhicule et appliquez le film côté humide sur la face intérieure également humide de la vitre. Le film adhère automatiquement au verre.

➏ Ralage de l’excès d’humidité

Vaporisez généreusement le film de liquide de montage. Fixez le film sur la vitre en repoussant l’eau « en forme de H » et avec précaution à l’aide de la racle (cf. ill. 10a). Partant du milieu, éliminez ensuite l’humidité en la radant vers le haut et le bas. Maintenez à cet effet la pression sur le film aussi uniformément que possible. Répétez l’opération jusqu’à disparition complète de toute humidité: il ne doit persister aucune bulle ou plis sur le film. Si des plis devaient toutefois se former, vous pouvez les éliminer en réchauffant légèrement le film avec un sèche-cheveux tout en radant simultanément. Travaillez à faible température, à température trop élevée vous pourriez brûler le film. Le film pour vitres n’est déformable/séchable que verticalement.

Remarque (cf. ill. 10b): les films de dimensions 76 x 152cm ne sont pas déformables/séchables verticalement mais horizontalement (le timbre avec n° de référence homologation se situe sur ces films dans la partie supérieure!). Si pour faciliter le montage vous utilisez un sèche-cheveux/pistolet à air chaud, veillez à ce que la température se situe entre 150°C et 300°C (Position 1). Le film peut sinon brûler/fondre et devenir inutilisable. Le film n’est séchable que du haut vers le bas, et non pas latéralement!

Mise en place sur la face intérieure de la vitre
➏ Élimination de l’eau des bords de la vitre En passant la raclette, l’eau coule vers le joint de vitre intérieur. Absorbez-la avec un chiffon doux en coton. Vous pouvez aussi enrouler le chiffon autour de la raclette, et essuyer l’eau qui reste sur les bords de la vitre. Pour terminer, séchez avec un sèche-cheveux. Il est plus facile pour enlever le liquide de montage sur la ligne de quadrillage de passer la raclette en biais par rapport à la trame à points.

En passant la raclette, l’eau coule vers le joint de vitre intérieur. Absorbez-la avec un chiffon doux en coton. Vous pouvez aussi enrouler le chiffon autour de la raclette, et essuyer l’eau qui reste sur les bords de la vitre. Pour terminer, séchez avec un sèche-cheveux. Il est plus facile pour enlever le liquide de montage sur la ligne de quadrillage de passer la raclette en biais par rapport à la trame à points.

Particularités de la pose sur une lunette arrière très convexe
➍ Découpage du film de l’extérieur Lors de la pose sur des vitres très convexas, il se peut que le film ne puisse pas être appliqué sur toute la surface.Veuillez alors suivre les étapes de pose suivantes: Pour la pose sur des vitres convexas (Lunette arrière), laissez dépasser le film lors de la première coupe, de 15 cm env. du bord inférieur de la vitre. (Appliquez une deuxième bande si le film ne couvre pas toute la hauteur.) Le film doit toujours déborder du bord inférieur tandis qu’il est découpé bord à bord sur les autres côtés

Entretien:
<ul style="list-style-type: none">Ne pas ouvrir la fenêtre recouverte avec le film pendant les 7 premiers jours suivant la pose.

En raison d’une éventuelle humidité restante sous le film, il est recommandé d’attendre au minimum 3 jours avant d’utiliser le chauffage de la lunette arrière.

- Ne pas nettoyer l’intérieur des vitres pendant les 7 premiers jours suivant la pose du film.

• Pour les lunettes arrière recouvertes de plusieurs lés, il peut s’avérer nécessaire, les jours suivants, d’appuyer une nouvelle fois le long du fil de chauffage et sur les découpes ou les parties qui se chevauchent à l’aide d’une raclette en plastique ou avec l’angle.

• Utilisez uniquement de l’eau claire (sans ajout de produit de nettoyage) pour le nettoyage des films de vitres auto et un chiffon doux (pas d’éponge).

Sauf erreur et sous réserve de modifications et perfectionnements techniques.

Les instructions de pose FOLITEC® sont protégées. Les droits sont réservés, particulièrement ceux de reproduction, intégrale ou partielle, de l’ouvrage par des systèmes photomécaniques. Toute contrefaçon, notamment des figures, ou reproduction est illicite et sera sanctionnée.

Le film pour teinter les vitres peut être assujéti à des restrictions spécifiques dans votre pays. Veuillez vérifier la réglementation dans votre pays.

Important:
1) Il se peut que des fonctions de certaines antennes (par ex. GPS, radio, etc.), qui sont fixées sur une vitre de voiture recouverte

ITALIANO

Nota bene:

- La pellicola per vetri per auto può essere applicata solo ai vetri del veicolo che non sono rilevanti per la visuale del conducente (dal montante B).

- Non inserire o unire la pellicola al bordo del finestrino oppure allo guarniziona in gomma.

- La pellicola può essere applicata sul lunotto solo se il veicolo dispone di due specchietti retrovisivi esterni (a destra e a sinistra).

- Il numero di omologazione ABG (Allgemeine Bauart-genehmigung, approvazione nazionale tedesca), riportato sulla pellicola, dopo il montaggio deve essere leggibile in almeno un caso su ogni finestrino rivestito di pellicola.

- Se è presente una terza luce di arresto, questa non può essere rivestita con la pellicola. È necessario quindi tagliare la pellicola per vetri in modo adeguato.
- L'applicazione della pellicola sulla stratificato non è permessa.

Ad ogni confezione di pellicola FOLITEC® sono allegati i mezzi di montaggio ausiliari e la certificazione ABG. Questa deve essere conservata per attestazione nel veicolo. Non è necessaria la registrazione nei documenti del veicolo.

- Lavarsi le mani in modo che siano pulite e sgrassate prima di iniziare il montaggio.

➊ Miscela del liquido per l’applicazione e la pulizia. In una dosatore d’acqua spray miscelare 0,5 litri d’acqua distillata con due o tre tappini di liquido JOY.

Pulizia del cristallo

➋ Pulizia del vetro
Pulizia preliminare del vetro: rimuovere lo sporco più fine con liquido di montaggio e salviette di carta. Pulire sempre solo in una direzione: dal bordo superiore al bordo inferiore del vetro. Spruzzare più volte il liquido per l’applicazione e la pulizia le parti interne ed esterne di tutti i cristalli da rivestire. In seguito, pulire con un panno il vetro, le guarnizioni in gomma e l’intelaiatura dei cristalli. La formazione di schiuma vi indicherà che tutte le superfici sono pulite. Con una lametta per rasoio rimuovere i residui ostinati sul vetro. Asciugare il vetro pulito con la spatola. Dopo l’uso, asciugare il bordo della spatola con il panno in cotone. Anche in questo caso, la direzione di pulizia va dal bordo superiore al bordo inferiore del vetro.

➌ Misurazione delle dimensioni del cristallo.
Con un metro a nastro flessibile misurare le dimensioni della parte esterna del cristallo.

➍ Taglio della pellicola a forma di rettangolo.
Su una base idonea, tagliare la pellicola preparato formando un rettangolo conformemente alle dimensioni del vetro. Per un’applicazione sui cristalli laterali la parte eccedente deve ammontare tutt’intorno a circa 1-2 cm. È necessario che il lato della pellicola di protezione sia rivolto verso l’operatore, poiché in seguito deve essere applicato dall’interno sul cristallo. Indicazioni: il lato della pellicola di protezione è rivolto verso l’operatore quando il numero di autorizzazione per la costruzione (Allgemeine Bauart Genehmigung-ABG), è correttamente leggibile.

➎ Adattamento della pellicola.
Spruzzare la parte esterna del cristallo, da cui si comincia, con il liquido per l’applicazione e la pulizia. Sollevare la pellicola tagliata con il lato della pellicola di protezione rivolto verso l’operatore, distenderla con le mani e porla sulla parte esterna umida del cristallo. Non rimuovere ancora la pellicola di protezione!
Con il liquido per l’applicazione e la pulizia spruzzare di nuovo la pellicola e, in seguito, con l’apposito spatola, rimuovere il liquido.

➏ Taglio preciso della pellicola.
Tagliare accuratamente tutt’intorno la parte sporgente del bordo lungo la tenuta del finestrino.

La pellicola può essere applicata correttamente in un unico pezzo solo su lunotti poco bombati, poiché in questo modo si evitano eventuali danneggiamenti della resistenza elettrica.

➐ Rimozione della pellicola di protezione.
Incollare due strisce di nastro adesivo (ad es. carta gommata) sul lato inferiore e superiore del margine superiore della pellicola e rimuovere lentamente e completamente la pellicola protettiva tirandola. Rimuovendo la pellicola protettiva, nebulizzare lo strato di collante della pellicola con abbondante liquido di montaggio. In questo modo, si impedisce che si appiccichi e si formino pieghe, ecc. Non toccare lo strato adesivo per evitare di lasciare impronte. La parte adesiva della pellicola viene attaccata al vetro internamente.

Particolari in caso di montaggio su lunotti molto bombati
In caso di montaggio su vetri molto bombati, potrebbe risultare difficile fare aderire perfettamente la pellicola alla superficie del vetro. Pertanto osservare le seguenti fasi di applicazione: ➑ Taglio della pellicola sulla parte esterna ➑ Taglio preciso della pellicola Tagliare accuratamente tutt’intorno la parte sporgente del bordo lungo la tenuta del finestrino.

Nota tecnica:
Il taglio scorretto delle pellicole metallizzate per vetri per auto può provocare la demetalizzazione. Il taglio delle pellicole deve quindi risultare estremamente pulito.

Applicazione della pellicola sulla parte interna del cristallo

➑ Spruzzatura della parte interna del cristallo con il liquido per l’applicazione e la pulizia JOY
Nebulizzare prima più volte il lato interno del vetro utilizzando il liquido di pulizia e di montaggio JOY.

➑ Rimozione della pellicola di protezione.
Incollare due strisce di nastro adesivo (ad es. carta gommata) sul lato inferiore e superiore del margine superiore della pellicola e rimuovere lentamente e completamente la pellicola protettiva tirandola. Rimuovendo la pellicola protettiva, nebulizzare lo strato di collante della pellicola con abbondante liquido di montaggio. In questo modo, si impedisce che si appiccichi e si formino pieghe, ecc. Non toccare lo strato adesivo per evitare di lasciare impronte. La parte adesiva della pellicola viene attaccata al vetro internamente.

Nota bene:

- La pellicola per vetri per auto può essere applicata solo ai vetri del veicolo che non sono rilevanti per la visuale del conducente (dal montante B).

- Non inserire o unire la pellicola al bordo del finestrino oppure allo guarniziona in gomma.

- La pellicola può essere applicata sul lunotto solo se il veicolo dispone di due specchietti retrovisivi esterni (a destra e a sinistra).

- Il numero di omologazione ABG (Allgemeine Bauart-genehmigung, approvazione nazionale tedesca), riportato sulla pellicola, dopo il montaggio deve essere leggibile in almeno un caso su ogni finestrino rivestito di pellicola.

- Se è presente una terza luce di arresto, questa non può essere rivestita con la pellicola. È necessario quindi tagliare la pellicola per vetri in modo adeguato.
- L'applicazione della pellicola sulla stratificato non è permessa.

Ad ogni confezione di pellicola FOLITEC® sono allegati i mezzi di montaggio ausiliari e la certificazione ABG. Questa deve essere conservata per attestazione nel veicolo. Non è necessaria la registrazione nei documenti del veicolo.

➊ Miscela del liquido per l’applicazione e la pulizia. In una dosatore d’acqua spray miscelare 0,5 litri d’acqua distillata con due o tre tappini di liquido JOY.

Pulizia del cristallo

➋ Pulizia del vetro
Pulizia preliminare del vetro: rimuovere lo sporco più fine con liquido di montaggio e salviette di carta. Pulire sempre solo in una direzione: dal bordo superiore al bordo inferiore del vetro. Spruzzare più volte il liquido per l’applicazione e la pulizia le parti interne ed esterne di tutti i cristalli da rivestire. In seguito, pulire con un panno il vetro, le guarnizioni in gomma e l’intelaiatura dei cristalli. La formazione di schiuma vi indicherà che tutte le superfici sono pulite. Con una lametta per rasoio rimuovere i residui ostinati sul vetro. Asciugare il vetro pulito con la spatola. Dopo l’uso, asciugare il bordo della spatola con il panno in cotone. Anche in questo caso, la direzione di pulizia va dal bordo superiore al bordo inferiore del vetro.

➌ Misurazione delle dimensioni del cristallo.
Con un metro a nastro flessibile misurare le dimensioni della parte esterna del cristallo.

➍ Taglio della pellicola a forma di rettangolo.
Su una base idonea, tagliare la pellicola preparato formando un rettangolo conformemente alle dimensioni del vetro. Per un’applicazione sui cristalli laterali la parte eccedente deve ammontare tutt’intorno a circa 1-2 cm. È necessario che il lato della pellicola di protezione sia rivolto verso l’operatore, poiché in seguito deve essere applicato dall’interno sul cristallo. Indicazioni: il lato della pellicola di protezione è rivolto verso l’operatore quando il numero di autorizzazione per la costruzione (Allgemeine Bauart Genehmigung-ABG), è correttamente leggibile.

➎ Adattamento della pellicola.
Spruzzare la parte esterna del cristallo, da cui si comincia, con il liquido per l’applicazione e la pulizia. Sollevare la pellicola tagliata con il lato della pellicola di protezione rivolto verso l’operatore, distenderla con le mani e porla sulla parte esterna umida del cristallo. Non rimuovere ancora la pellicola di protezione!
Con il liquido per l’applicazione e la pulizia spruzzare di nuovo la pellicola e, in seguito, con l’apposito spatola, rimuovere il liquido.

➏ Taglio preciso della pellicola.
Tagliare accuratamente tutt’intorno la parte sporgente del bordo lungo la tenuta del finestrino.

La pellicola può essere applicata correttamente in un unico pezzo solo su lunotti poco bombati, poiché in questo modo si evitano eventuali danneggiamenti della resistenza elettrica.

➐ Rimozione della pellicola di protezione.
Incollare due strisce di nastro adesivo (ad es. carta gommata) sul lato inferiore e superiore del margine superiore della pellicola e rimuovere lentamente e completamente la pellicola protettiva tirandola. Rimuovendo la pellicola protettiva, nebulizzare lo strato di collante della pellicola con abbondante liquido di montaggio. In questo modo, si impedisce che si appiccichi e si formino pieghe, ecc. Non toccare lo strato adesivo per evitare di lasciare impronte. La parte adesiva della pellicola viene attaccata al vetro internamente.

➑ Spruzzatura della parte interna del cristallo con il liquido per l’applicazione e la pulizia JOY
Nebulizzare prima più volte il lato interno del vetro utilizzando il liquido di pulizia e di montaggio JOY.

➑ Rimozione della pellicola di protezione.
Incollare due strisce di nastro adesivo (ad es. carta gommata) sul lato inferiore e superiore del margine superiore della pellicola e rimuovere lentamente e completamente la pellicola protettiva tirandola. Rimuovendo la pellicola protettiva, nebulizzare lo strato di collante della pellicola con abbondante liquido di montaggio. In questo modo, si impedisce che si appiccichi e si formino pieghe, ecc. Non toccare lo strato adesivo per evitare di lasciare impronte. La parte adesiva della pellicola viene attaccata al vetro internamente.

- Lavarsi le mani in modo che siano pulite e sgrassate prima di iniziare il montaggio.

➊ Miscela del liquido per l’applicazione e la pulizia. In una dosatore d’acqua spray miscelare 0,5 litri d’acqua distillata con due o tre tappini di liquido JOY.

➋ Pulizia del vetro
Pulizia preliminare del vetro: rimuovere lo sporco più fine con liquido di montaggio e salviette di carta. Pulire sempre solo in una direzione: dal bordo superiore al bordo inferiore del vetro. Spruzzare più volte il liquido per l’applicazione e la pulizia le parti interne ed esterne di tutti i cristalli da rivestire. In seguito, pulire con un panno il vetro, le guarnizioni in gomma e l’intelaiatura dei cristalli. La formazione di schiuma vi indicherà che tutte le superfici sono pulite. Con una lametta per rasoio rimuovere i residui ostinati sul vetro. Asciugare il vetro pulito con la spatola. Dopo l’uso, asciugare il bordo della spatola con il panno in cotone. Anche in questo caso, la direzione di pulizia va dal bordo superiore al bordo inferiore del vetro.

➌ Misurazione delle dimensioni del cristallo.
Con un metro a nastro flessibile misurare le dimensioni della parte esterna del cristallo.

➍ Taglio della pellicola a forma di rettangolo.
Su una base idonea, tagliare la pellicola preparato formando un rettangolo conformemente alle dimensioni del vetro. Per un’applicazione sui cristalli laterali la parte eccedente deve ammontare tutt’intorno a circa 1-2 cm. È necessario che il lato della pellicola di protezione sia rivolto verso l’operatore, poiché in seguito deve essere applicato dall’interno sul cristallo. Indicazioni: il lato della pellicola di protezione è rivolto verso l’operatore quando il numero di autorizzazione per la costruzione (Allgemeine Bauart Genehmigung-ABG), è correttamente leggibile.

➎ Adattamento della pellicola.
Spruzzare la parte esterna del cristallo, da cui si comincia, con il liquido per l’applicazione e la pulizia. Sollevare la pellicola tagliata con il lato della pellicola di protezione rivolto verso l’operatore, distenderla con le mani e porla sulla parte esterna umida del cristallo. Non rimuovere ancora la pellicola di protezione!
Con il liquido per l’applicazione e la pulizia spruzzare di nuovo la pellicola e, in seguito, con l’apposito spatola, rimuovere il liquido.

➏ Taglio preciso della pellicola.
Tagliare accuratamente tutt’intorno la parte sporgente del bordo lungo la tenuta del finestrino.

La pellicola può essere applicata correttamente in un unico pezzo solo su lunotti poco bombati, poiché in questo modo si evitano eventuali danneggiamenti della resistenza elettrica.

➐ Rimozione della pellicola di protezione.
Incollare due strisce di nastro adesivo (ad es. carta gommata) sul lato inferiore e superiore del margine superiore della pellicola e rimuovere lentamente e completamente la pellicola protettiva tirandola. Rimuovendo la pellicola protettiva, nebulizzare lo strato di collante della pellicola con abbondante liquido di montaggio. In questo modo, si impedisce che si appiccichi e si formino pieghe, ecc. Non toccare lo strato adesivo per evitare di lasciare impronte. La parte adesiva della pellicola viene attaccata al vetro internamente.

➑ Spruzzatura della parte interna del cristallo con il liquido per l’applicazione e la pulizia JOY
Nebulizzare prima più volte il lato interno del vetro utilizzando il liquido di pulizia e di montaggio JOY.

➑ Rimozione della pellicola di protezione.
Incollare due strisce di nastro adesivo (ad es. carta gommata) sul lato inferiore e superiore del margine superiore della pellicola e rimuovere lentamente e completamente la pellicola protettiva tirandola. Rimuovendo la pellicola protettiva, nebulizzare lo strato di collante della pellicola con abbondante liquido di montaggio. In questo modo, si impedisce che si appiccichi e si formino pieghe, ecc. Non toccare lo strato adesivo per evitare di lasciare impronte. La parte adesiva della pellicola viene attaccata al vetro internamente.

➑ Posizionamento sulla parte interna del cristallo

Afferare la pellicola ora umida su entrambi i lati. Assicurarsi di mantenere la pellicola leggermente in tensione in modo tale che le parti non entrino in contatto e aderiscano tra loro. Portare con attenzione la pellicola tesa all’interno del veicolo ed ivi posizionarla sul lato interno del cristallo. La pellicola si stenderà automaticamente sul vetro.

➑ Eliminazione dell’umidità con la spatola

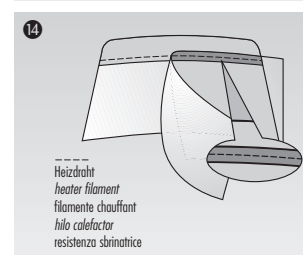
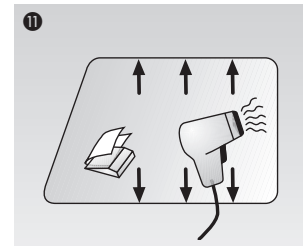
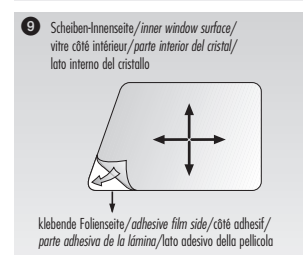
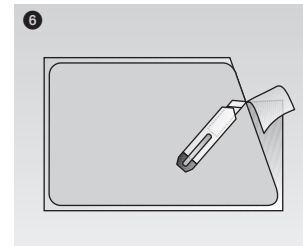
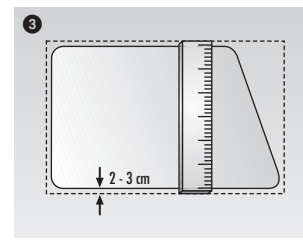
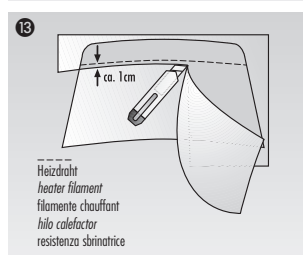
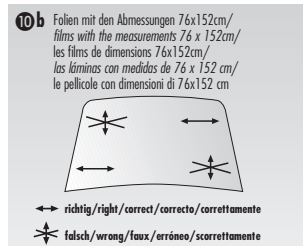
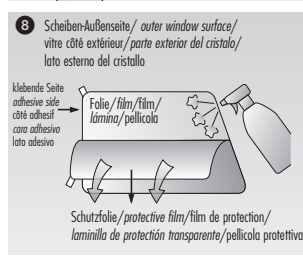
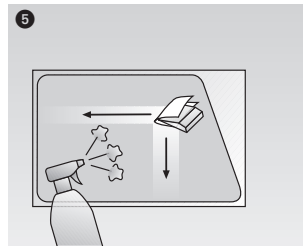
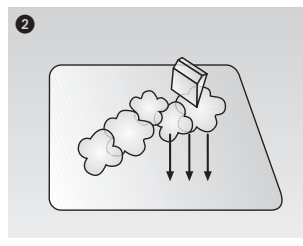
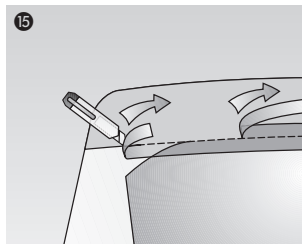
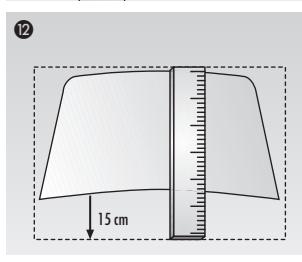
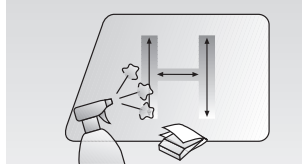
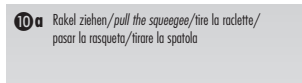
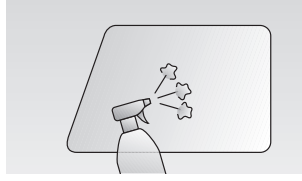
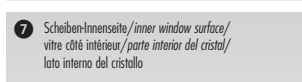
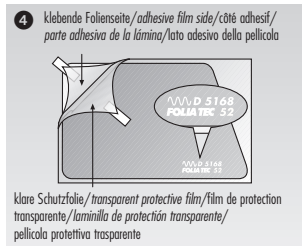
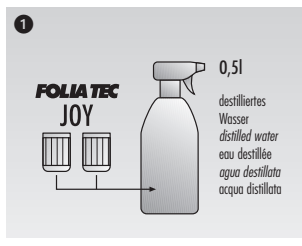
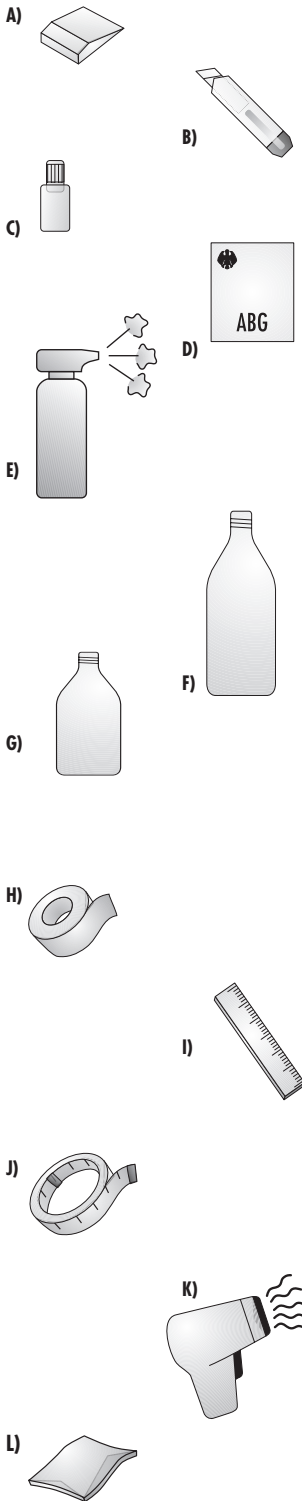
Nebulizzare la pellicola con abbondante liquido di montaggio. Fissare la pellicola sul vetro eliminando l’acqua con la spatola a „forma di H“ (cfr. fig. 10a). Successivamente, espellere il liquido partendo dal centro verso l’alto e verso il basso. Cercare di mantenere una pressione più uniforme possibile. Spatolare fino ad eliminare completamente l’umidità, in modo tale che la pellicola aderisca perfettamente senza formare bolle o pieghe. Qualora dovessero formarsi pieghe, è possibile eliminarle con un leggero riscaldamento della pellicola tramite un asciugacapelli ed il contemporaneo passaggio della spatola sulla pellicola stessa. Lavorare tuttavia solo con il livello di calore più basso, in quanto la pellicola potrebbe bruciarsi. La pellicola per vetri per auto può essere deformata/riscaldata con l’asciugacapelli solo in direzione verticale.

Nota (cfr. fig. 10b): le pellicole con dimensioni di 76x152 cm non possono essere deformate/riscaldate con un asciugacapelli in direzione verticale, bensì orizzontale. In queste pellicole, il sigillo ABG si trova nell’area superiore! Qualora per facilitare il montaggio si utilizzi un asciugacapelli/una pistola ad aria calda, accertarsi che la temperatura sia sempre compresa tra 150°C e 300°C (livello 1). In caso contrario, la pellicola potrebbe bruciarsi/fondersi, divenendo inutilizzabile. Il getto d’aria dell’asciugacapelli deve essere sempre orientato dall’alto verso il basso, non lateralmente!

➑ Rimozione dei residui d’acqua dal contorno del cristallo
L’umidità eliminata mediante la spatola raggiunge la guarnizione del cristallo. Asciugare con il panno morbido in cotone. Se si avvolge la spatola con il panno in cotone, è possibile rimuovere in modo efficace i residui d’acqua presenti nel bordo del cristallo. Infine, con l’asciugacapelli asciugare questa zona.

Indicazioni per la manutenzione:
<ul style="list-style-type: none">• Non abbassare il finestrino su cui è stata applicata la pellicola, per i primi 7 giorni. • Data l’umidità residua eventualmente presente sotto la pellicola, il riscaldamento del lunotto dovrebbe essere acceso non prima di 3 giorni dal montaggio della pellicola. • Nei lunotti posteriori con rivestimento in più nastri, può risultare necessario, nei giorni successivi, premere ancora una volta sulle scanalature di taglio e/o sovrapposizione in corrispondenza della resistenza sbrinatorice con una spatola in plastica o con le unghie. • Per la pulizia delle pellicole Autoglas impiegare esclusivamente acqua (senza aggiunta di detersivi) ed un panno soffice (nessuno sporco). • Salvo errori, ulteriori sviluppi e modifiche tecniche.

Indicazioni per la manutenzione:



DEUTSCH

ZULASSUNGSHINWEISE:

Bitte beachten Sie:

- Die Autoglasfolie darf nur an Fahrzeugscheiben aufgebracht werden, die für die Sicht des Fahrzeugführers nicht von Bedeutung sind (ab B-Säule).
- Ein Verkleben bzw. eine Verbindung der Folie mit der Scheibeneinfassung oder der Gummidichtung ist unzulässig.
- Die Autoglasfolie darf nur auf der Heckscheibe aufgebracht werden, wenn das Fahrzeug über zwei Außenspiegel (rechts und links) verfügt.
- Die auf der Folie aufgetragene ABG-Zulassungsnummer (ABG: Allgemeine Bauartgenehmigung) muss nach der Montage an jedem folienbeschichteten Fenster mindestens einmal lesbar sein.
- Ist eine 3. Bremsleuchte vorhanden, darf diese nicht mit Folie beklebt werden. Die Autoglasfolie ist daher entsprechend zuzuschneiden.
- Das Aufbringen der Folie auf Verbundscheiben ist nicht zulässig. Jeder FOLIA TEC® Folien-Packung liegen Montagehilfsmittel und eine ABG-Zulassungsbescheinigung bei. Diese ist als Nachweis im Fahrzeug mitzuführen. Eine Eintragung in die Fahrzeugpapiere ist nicht erforderlich.

LESEN SIE VOR DER MONTAGE DIE ANLEITUNG GANZ DURCH

IN DER PACKUNG SIND:

- A) Montageakrol
- B) Cuttermesser
- C) JOY Reinigungs-/Montagekonzentrat
- D) ABG-Bescheinigung

ZUSÄTZLICH BENÖTIGT WERDEN:

- E) Wassersprühflasche
- F) destilliertes Wasser
- G) Glasreiniger (nur zur Entfernung von Nikotinablagierungen etc., nötig)
- H) Klebeband
- I) Lineal
- J) Maßband
- K) Haarfön / Heissluftpistole
- L) weiches, fusselfreies Haushaltstuch (Baumwolle)

weitere Hilfsmittel:

- Mikrofaserstuch zum Reinigen-

Das sollten Sie außerdem wissen:

- Die ideale Verarbeitungstemperatur von FOLIA TEC® Autoglasfolie liegt zwischen 15 °C und 25 °C. Arbeiten Sie wind- und staubgeschützt, ohne direkte Sonneneinstrahlung und am besten in einem geschlossenen Raum.
- Sie können sicher sein: Die Funktion von FOLIA TEC® Autoglasfolie wird durch Einschalten der Heckscheibenheizung nicht beeinträchtigt.
- Bringen Sie die Folie nur an der Fensterinnenseite an und nur auf Echglas. Kunststoffgläser (Acryl, Plexi, Lexan etc.) enthalten spezielle Weichmacher, die bei Temperatureinwirkung (Sonne, Wärme) evtl. freigesetzt werden. Dies kann zur Bläschenbildung in der Folie führen.
- Das Zuschneiden der Folie erfolgt auf der Scheiben-Außenseite, die Montage der Folie auf der Scheiben-Innenseite.
- Insbesondere bei viellagigen Folien empfehlen wir handwerklich unerfahrenen Kunden, die Folie von einer Fachwerkstatt (z.B. einem FOLIA TEC® PROFESSIONAL Partner) einbauen zu lassen.
- Ist eine 3. Bremsleuchte vorhanden, darf diese nicht mit Folie beklebt werden. Die FOLIA TEC® Autoglasfolie ist daher entsprechend zuzuschneiden.

Reinigen der Scheibe

1 Anmischen der Reinigungs-/Montageflüssigkeit

Mischen Sie in einer Wassersprühflasche ca. 0,5 Liter destilliertes Wasser mit zwei bis drei Verschlußkappen JOY. Jeder FOLIA TEC® Folien-Packung liegen Montagehilfsmittel und eine ABG-Zulassungsbescheinigung bei.

2 Reinigen der Glasscheiben

Vorreinigung der Glasscheibe: Entfernen Sie feinen Schmutz mit Montageflüssigkeit und Papiertüchern. Reinigen Sie immer nur in eine Richtung: von der Scheibenoberkante zur Scheibenunterkante. Besprühen Sie die Innen- und Außenseiten sämtlicher Scheiben, die beschichtet werden sollen, mehrmals mit der Reinigungs-/Montageflüssigkeit JOY. Reinigen Sie dann mit einem Mikrofasertuch das Glas, die Gummidichtungen und die Rahmen aller Scheiben. Achten Sie darauf, dass alles völlig fettfrei wird. Durch die Schaumbildung ist dies sehr gut möglich. Hartnäckige Rückstände auf dem Glas entfernen Sie mit einer Schab-Rasierklinge. Das gereinigte Glas wird mit dem Montageakrol abgezogen. Auch hierbei ist die Reinigungsrichtung von der Scheibenober- zur Scheibenunterkante zu beachten. Trachten Sie die Raketkante nach jedem Ziehen mit dem Baumwolltuch. Zum Trocknen der Gummis und Fensterkanten ein sauberes Baumwolltuch verwenden.

Anpassen und Zuschneiden der Folie auf Scheibenaußenseite

3 Ausmessen der Scheibengröße

Scheibengröße auf Scheibenaußenseite mit flexiblem Maßband messen.

4 Folie rechteckig vorschneiden

Schneiden Sie die bereitgelegte Folie entsprechend der Scheibengröße auf einer geeigneten Unterlage rechteckig zu. Das Übermaß sollte für eine Montage an den Seitenscheiben rundum etwa 1-2 cm betragen. Die Folie muss Ihnen dabei mit der Schutzfolienseite zugewandt sein, do sie später von innen auf die Scheibe aufgebracht werden soll. Hinweis: Die Schutzfolienseite ist Ihnen zugewandt, wenn die aufgetragte ABG-Nummer seitlich lesbar ist.

5 Anpassen der Folie

Besprühen Sie die Außenseite der Scheibe, an der Sie beginnen, mit der Reinigungs-/Montageflüssigkeit JOY. Nehmen Sie die vorgeschrittene Folie mit der Ihnen zugewandten Schutzfolienseite auf, spannen diese mit den Händen und legen sie auf die feuchte Scheibenaußenseite. Die Schutzfolie bitte noch nicht abziehen! Besprühen Sie die Folie erneut mit Reinigungs-/ Montageflüssigkeit JOY, und schieben Sie danach die Flüssigkeit mit dem Montageakrol weg.

6 Folie passgenau zuschneiden

Schneiden Sie den rundum überstehenden Rand entlang der Fensterdichtung sauber ab. Benutzen Sie zur optimalen Messerführung am besten ein Lineal. An der nur leicht gewölbten Heckscheibe ist die einteilige Montage der Folie von Vorteil, diese dient zur Vermeidung von eventuellen Beschädigungen der Heizdrähte.

Technischer Hinweis:

Bei falsch geschnittenen metallisierten FOLIA TEC® Autoglasfolien kann es sonst zur Demetallisierung führen. Folienzuschnitte müssen daher sehr sauber ausgeführt werden.

Montieren der Folie auf Scheibeninnenseite

7 Besprühen der Scheibeninnenseite mit der Reinigungs-/ Montageflüssigkeit JOY

Zuerst besprühen Sie die Innenseite der Scheibe mehrmals mit der Reinigungs-/ Montageflüssigkeit JOY.

8 Abziehen der Schutzfolie

Kleben Sie zwei Klebebandstreifen (z.B. Kreppband) an Ober- und Unterseite der oberen Ecke der Folie an und ziehen Sie dann langsam die Schutzfolie mit Gegenzug komplett ab. Besprühen Sie beim Abziehen der Schutzfolie die Klebeschicht der Autoglasfolie ebenfalls großzügig mit der Montageflüssigkeit. Somit wird ein Zusammenkleben und dadurch entstehende Falten etc. verhindert. Greifen Sie nicht in die Klebeschicht, damit Fingerabdrücke vermieden werden. Die Klebseite der Folie wird an die Innenseite der Scheibe geklebt!

9 Positionieren auf der Scheibeninnenseite

Fassen Sie die nun feuchte Folie an den beiden oberen Ecken und nehmen Sie sie von der Außenseite der Scheibe ab. Achten Sie dabei auf etwas Spannung, damit keine Folienpartien miteinander in Kontakt kommen und verkleben. Bringen Sie die gespannte Folie vorsichtig in das Innere Ihres Fahrzeugs und positionieren Sie die Folie dort mit der feuchten Seite auf der ebenfalls angefeuchteten Innenseite der Scheibe. Die Folie zieht sich dort selbstständig an das Glas.

10 Ausraken der Feuchtigkeit

Sprühen Sie die Folie großzügig mit Montageflüssigkeit ein. Fixieren Sie die Folie auf der Scheibe, indem Sie sie mit dem Rakel "H-förmig" das Wasser herausstreichen (vgl. Abb. 10a). Räkeln Sie danach die Flüssigkeit von der Mitte ausgehend nach oben und unten aus. Halten Sie dabei den Anpressdruck so gleichmäßig als möglich. Es muss so lange gerakelt werden, bis die Feuchtigkeit restlos entfernt ist und die Folie blasen- und fetterfrei anliegt. Sollten sich doch Falten bilden, so können diese durch leichtes Erwärmen der Folie mit einem Haarfön und gleichzeitigem Ausraken beseitigt werden. Arbeiten Sie jedoch nur mit der schwächsten Wärmestufe, da die Folie evtl. anbreimen könnte. Die Autoglasfolie ist nur in vertikaler Richtung verformbar/fönbar.

Hinweis: Folien mit den Abmessungen 76x152 cm sind nicht in vertikaler sondern in horizontaler Richtung verformbar/fönbar (vgl. Abb. 10b). Bei diesen Folien befindet sich die ABG-Stempelung im oberen Bereich! Falls Sie zur Erleichterung der Montage einen Fön/Heissluftpistole zur Hilfe nehmen, beachten Sie bitte, dass der Temperaturbereich nur zwischen 150°C und 300°C liegen darf (Stufe 1). Die Folie kann sonst verbrennen/verschmelzen und wird somit unbrauchbar. Die Folie ist nur von oben nach unten fönbar, nicht seitlich!

11 Entfernen der Wasserreste im Scheibenrandbereich

Die ausgekaltete Feuchtigkeit läuft zur unteren Scheibendichtung. Saugen Sie diese mit dem weichen Baumwolltuch auf. Wenn Sie das Rakel mit dem Baumwolltuch umwickeln, können Sie die Wasserreste im umlaufenden Scheibenrand sehr gut aufnehmen. Trocknen Sie diesen Bereich abschließend mit einem Fön.

Das Ausraken der Montageflüssigkeit an der Rasterungslinie wird erleichtert, wenn man das Rakel schräg versetzt zum Verlauf der Punkt-rasterung führt.

Besonderheiten bei der Montage an stark gewölbter Heckscheibe

Bei der Montage der Folie an stark gewölbten Scheiben kann es möglich sein, dass sich die Folie nicht flächig aufliegen lässt. Beachten Sie daher folgende Montageschritte:

12 Zuschnitt der Folie an der Außenseite

Für die Montage an gewölbten Scheiben (Heckscheibe) muss beim ersten Zuschnitt der Folie ein Überstand von ca. 15 cm am unteren Scheibenrand verbleiben. (Sollte die Folie nicht hoch genug sein, so ist eine zweite Bahn anzusetzen.) Dieser Überstand muss auch erhalten bleiben, wenn die Folie an den übrigen Rändern passgenau zugeschnitten wird.

13 + 14 Anpassen an gewölbter Heckscheibe an der Außenseite

Sollte es bei gewölbten Scheiben nicht möglich sein, die Folie fetterfrei anzurakeln, so ist es notwendig, ca. 1 cm unterhalb des Heizdrahtes, unter dem sich die erste größere Folie gebildet hat, die Folie zu durchtrennen. Folie dann hochziehen und über den oberen Folienstreifen überlappen lassen. Dann bei der nächsten Folie schneiden usw. Je nachdem, wie stark die Wölbung der Scheibe ausgeprägt ist, können auf diese Weise bis zu fünf Bahnen geschnitten werden. Nach dem Zuschnitt der letzten Bahn, unteren Folienrand ebenfalls entlang der Fensterdichtung passgenau zuschneiden.

15 Montieren der Folie auf der Innenseite bei gewölbter Heckscheibe

Wenn Sie mehrere Bahnen geschnitten haben, so beginnen Sie mit der obersten Folienbahn. Um die Überlappungen der Folie zu entfernen, schneiden Sie in der Mitte der Überlappung, entlang des Heizdrahtes, die Folie mit einem Schnitt durch, und ziehen Sie die schmalen Reststreifen von der Scheibe.

- Alle weiteren Arbeitsschritte sind identisch mit denen der Montage an flachen Scheiben.

Besondere Hinweise:

- Bei Scheibenantennen (z.B. für GPS, Radio etc.), die an einer mit metallisierter Autoglasfolie (z.B. MIDNIGHT-REFLEX) beschichteten Fahrzeugscheibe angebracht sind, können Funktionseinschränkungen auftreten.
- Die Funktion der Heckscheibenheizung wird nicht beeinträchtigt.
- Bei etwaigem Entfernen von Autoglasfolien bitte beachten, dass durch "ruckartiges" Abziehen Heiz- oder Antennenröhre, die an den Fahrzeugscheiben angebracht sind, beschädigt werden können. Durch Erwärmung der Folie erleichtern Sie das Abziehen. Zum Entfernen der Kleberreste den FOLIA TEC® Kleberentferner Art.Nr. 2250 verwenden.
- Montage Tipp bei Scheiben mit Punkt-Raster: Bei Fahrzeugscheiben mit gerastertem Randbereich (z.B. schwarze Punkte) empfehlen wir, die Autoglasfolie entlang des dicken Rasterungsbandes (Raster-Punktlinie) nachzuschneiden, da es in diesem Bereich ansonsten zu Einschränkungen der Haftfähigkeit kommen kann.
- Bei erhöhter Staubkonzentration in der Luft (insbesondere Frühjahr und Sommer) sind geprüfte Staubentwässerungsin in qm-Größe nicht vermeidbar.
- Wenn kurz nach der Montage der Kleber noch nicht vollständig greift oder der Siebdruckbereich am Scheibenrand zu stark ist, kann es vorkommen, dass die Folie im Siebdruckbereich nicht gleich genügend Haftung outbaut. In diesen Fällen nach ca. 1 Woche mit dem Daumen den Siebdruckrand mit starkem Druck nachfahren.
- Feuchtigkeitschleier und Wasserfelder, die kurz nach der Montage unter der Folie sichtbar sind, sind Teil des Trocknungsprozesses. Je nach Luftfeuchtigkeit und Temperatur verschwinden diese Merkmale innerhalb der ersten beiden Wochen.
- Kurbelscheibe erst nach dem vollständigen Austrocknen benutzen. Andernfalls kann die Gummilippe der Fensterführung und die vorhandene Restfeuchtigkeit zu Beschädigungen oder Blasenbildung führen.

9) Hinweis für metallisierte Folien: Es besteht eine geringe Wahrscheinlichkeit, dass bei direkter Sonneneinstrahlung, in einem bestimmten Winkel, auf die folienbeschichtete Glasscheibe (z.B. Innenseite bei offener Autotüre) eine Strahlenreflexion entstehen kann. Dabei kann ein Brennglas-effekt auf einer gegenüberliegenden Fläche erzeugt werden. Unter bestimmten, ungünstigen Umständen, kann dabei die Oberfläche (materialabhängig), auf welcher der „gebündelte“ Lichtstrahl auftrifft, entzündet werden und somit einen Brand auslösen.

Pflegehinweise:

- Mit Folien beschichtete Fenster in den ersten 7 Tagen nicht herunterkurbeln.
- Aufgrund evtl. unter der Folie befindlicher Restfeuchtigkeit sollte die Heckscheibenheizung frühestens 3 Tage nach der Folienmontage eingeschaltet werden.
- Beschichtete Scheiben in den ersten 7 Tagen nicht von innen reinigen.
- Bei Heckscheiben, die mit mehreren Bahnen beschichtet sind, kann es erforderlich sein, die Schnitt- bzw. Überlappungsrillen am Heizdraht innerhalb der Folietage nochmals mit einem Kunststoffakrol oder mit der Fingernagelspitze entlang des Heizdrahtes anzudrücken.
- Zur Reinigung der Autoglasfolien ausschließlich klares Wasser (ohne Reinigungszusätze) und ein weiches Tuch (keine Reinigungswärme) verwenden.

Technische Änderungen, Weiterentwicklungen und Irrtum vorbehalten.

FOLIA TEC®-Montageanleitungen sind urheberrechtlich geschützt. Alle Rechte vorbehalten, insbesondere die fotomechanische Wiedergabe des Werkes oder von Teilen daraus. Jede Nachahmung, insbesondere der Abbildungen, oder Vervielfältigung wird strafrechtlich verfolgt.

Für Bereiche außerhalb der Bundesrepublik Deutschland: Bitte beachten Sie die landesspezifischen Zulassungsbedingungen!

ENGLISH

Please note:

- The car window film may only be applied on the windows behind the B - column so as not to impair the vision of the driver.
- It is not permitted to connect the film with the window casing nor apply under the rubber packing.
- The car window film may only be applied on the rear window if the vehicle has two outside mirrors (left and right).
- The ABG - registration number located on the film (ABG: General Design Certification) must be visible at least once on each tinted window after application.
- If the vehicle has a rear window brake light, it is not allowed to cover it with the film. Cut out the car window film accordingly.
- The application on laminated safety glass is not permitted.

Included in the package:

- A) application squeegee
- B) razor knife
- C) JOY cleaning/application liquid

You will need:

- E) spray bottle
- F) distilled water
- G) glass cleaner (only necessary for removal of nicotine residue, etc.)
- H) adhesive tape
- I) ruler
- J) tape measure
- K) hair dryer/ hot air gun
- L) soft, lint-free cloth (cotton)

Other useful tools:

- Micro-fibre cloth for cleaning

READ ALL OF THE INSTRUCTIONS BEFORE MOUNTING!

- The ideal temperature for working with FOLIA TEC® automotive window film is between 15 °C and 25 °C. Work in an area protected from wind and dust, without direct sunlight and, ideally, in an enclosed area.
- You can be sure: FOLIA TEC® automotive window film's function will not be affected by using the rear window defroster.

- Apply the film only to the inside of the glass and only to real glass. Synthetic glass (acrylic, plexi, etc.) contains special softeners that, as a result of temperature (heat) or UV radiation, are released in the form of air bubbles. These bubbles can only escape through the automotive window film to a limited extent and this can affect, amongst other things, adhesion and service life.
- You cut the film to size on the outside and apply it the inside of the window.

- To install FOLIA TEC® automotive window film, use only FOLIA TEC®'s lubricating and cleaning fluid concentrate JOY. Do not use other materials for this purpose.
- Customers with only little experience in the installation of automotive window films are advised to have multi-layered automotive window films fitted by professional service. (e.g.

authorized FOLIA TEC® PROFESSIONAL Partners).

- Third brakelights must not be covered with automotive window film. Make sure to cut the FOLIA TEC® automotive window film to size accordingly prior to installation.
- Before starting to fit the film, please wash your hands to ensure that they are clean and free from grease.

Cleaning the window

1 Mixing the cleaning/application liquid

In the spray bottle mix approx. 0.5 liter water with two capsfuls of JOY.

2 Cleaning the glass

Pre-cleaning the window: remove fine particles of dirt with application fluid and paper towels. Always clean in one direction only: from the top of the window to the bottom of the window. Spray the inside and outside of the glass to be covered using the cleaning/application liquid. With a cloth clean the glass, the rubber seal and the frames of all the windows. The foam makes this quite possible to make sure that they are totally free of oil. Remove any stubborn residues with a razor blade. Use the squeegee to dry the cleaned glass. Here, a cotton cloth wipe the edge of the squeegee after every pass. Here, too, you should clean in one direction, namely from the top to the bottom of the window. Remove any excess fluid from the cleaned window using a squeegee with a cloth (e.g. tea towel) wrapped around it. Use a clean cotton cloth to dry the rubber and frames.

Cutting the film to size from outside

3 Measuring the window

Measure the dimensions of the window using a tape measure.

4 Pre-cut the film

Ready cut the film according to the dimensions of the window with something appropriate underneath. The film should have between 1-2 cm extra left around the edges for the application to the glass. The film must have the protective backing facing you because it will be applied to the inside of the window later. Tip: The protective film is facing you when the ABG number stamp can be read.

5 Adjusting the film

Spray the outside of the window you are beginning with using the cleaning/application liquid. After the film has been cut take it in hand with the protective backing facing you. Spread the film out with your hands and place the film on the wet exterior of the window. Do not remove the protective backing! Spray the film again with application/cleaning liquid and then use the squeegee to wipe away the liquid.

6 Cutting the film to fit

Neatly cut the overlapping edges of the film away following the seal. For the best results cut along straight lines with a ruler. A single piece of film is advantageous in the application on the slightly curved rear window, this serves to avoid possible damage to the defogging wires.

Technical note:

Metallized car window films that are cut improperly may otherwise be demetalized. Films must therefore be cut very properly.

Applying the film from the inside

7 Spray the inside of the window with cleaning/application liquid.

Spray the inside of the window several times with cleaning/application liquid.

8 Remove the protective backing

Put two pieces of adhesive tape (masking tape for example) on the inside and outside of the upper corner of the film and use these as handles slowly pull the backing away from the film. When removing the protective film, also spray the adhesive layer of the AutoglassFilm generously with the application liquid. This prevents the film from sticking together and slowly creasing. To avoid finger-

prints, do not touch the adhesive layer. The adhesive side of the film that will be attached to the window in the next step.

9 Positioning the film on the inside of the window

Take hold of the wet film by the corners. Keep some tension on the film so that no two parts come in contact and stick. Carefully take the film into the vehicle and position the film on the window with the wet side of the film on the inside of the window (which is also wet). The film will draw itself onto the glass

10 Squeezing out the moisture

Spray the film generously with application fluid. Position the film on the window while pushing out the water in an "H-form" with a squeegee (compare figure 10a). Subsequently squeeze out the fluid from the center to the top and bottom. Keep the application pressure as constant as possible. Continue working the film with the squeegee until all moisture is removed and the film is applied free of bubbles and creases. Should creases still occur, they can be removed by slightly heating the film with a hair dryer and using a squeegee to smoothen out the creases. Make sure to only use the lowest temperature setting so as not to burn the film. The automotive glass film can only be formed/heated in a vertical direction.

Note (compare figure 10b): films with the measurements 76 x 152 cm are not formed/heated in a vertical but in a horizontal direction. The General Operation Approval stamp is located in the upper area of these films! In case you use a hair dryer/hot air gun for easy application, please note that the temperature range must be between 150°C and 300°C (setting 1). The film may otherwise burn/melt and become unusable. Only apply the hot air dryer on the film from top to bottom, not side to side!

11 Removing moisture around the frame

The moisture will flow towards the lower window seal as you work. Use a cotton cloth to absorb this. If you wrap the squeegee in the cotton cloth, you can get the water around the frame very well. Use a hair dryer to dry this area as the last step. It is easier to squeegee off the application fluid along the positioned line if the squeegee is held at an angle and guided along the demarcation line.

Special instructions for application on highly cambered rear window

When mounting the film upon curved window panes it could be that the film can not be put on properly in one go. Note the following application procedure:

12 Cutting the film to size (from outside)

When mounting upon curved panes (back window) there has to be an excess length of 15 cm along the bottom rim of the pane during the first cutting. (Should the film not be up high enough, a second strip is to be added.) This extra border must be left intact when the film's remaining edges are cut exactly to size.

13 + 14 Cutting the film to fit curved windshields (from outside)

If it is not possible to fit the film to the window without wrinkles, it will be necessary to slice the film about 1 cm under the defrost rear window closest to the wrinkle. Now lay the lower part of the film over the upper piece. This must be repeated up to five times depending on the degree of the curve. After the last slice is finished you can cut the extra border on the bottom of the film to fit the frame.

15 Applying the film on the inside of a curved window

When you have cut multiple slices in the film, you start back at the upper slice. To remove the overlaps in the film cut through the middle of the overlap parallel to the heating coil. When you have finished cutting through the stripe, remove the excess strips from the window.

- All other steps for applying the film are the same as for flat windows.

Special information:

- Window antennas (e.g. for GPS, radio, etc.) that are mounted on vehicle windows coated with metallized Autoglass Film (e.g. MIDNIGHT REFLEX) may be subject to restrictions in function.
- The heated rear window is not affected.
- If removing Autoglass Film, please do so gently, "jerky" removal may cause damage to any heating or antenna wires attached to the vehicle windows. By heating the film, you will make it easier to remove it. To remove the residual adhesive, use the FOLIA TEC® adhesive remover (Remover Solvent) art. no. 22501.
- Tip for usage on windows with dotted surround: When applying Autoglass Film to vehicle windows with dotted surround (e.g. black dots) we recommend cutting the film along the third row of dots. There may be lack of adhesion beyond this row.
- With increased dust concentration in the air (especially in the spring and summer) some dust inclusion up to mm particle size is unavoidable.
- If the bonding agent does not hold completely shortly after application on the screen-print area on the window edge is too thick, it may occur that the film in the screen-print area does not immediately build up sufficient adhesion. In this case apply strong pressure with the thumb along the screen-print edge after approx. 1 week.
- Moisture haze and water areas that are visible under the film shortly after application, are part of the drying process. These characteristics will disappear within the first two weeks depending on air humidity and temperature.
- Use the roll-up window only after the film has completely dried. Otherwise the rubber lip of the window channel and the remaining moisture present can lead to damages or bubble formation.
- Note for all metallized films:** A small possibility exists that a spectral reflection can occur with direct sunlight at a certain angle on the film covered glass (for example on the interior side with open car door). This may cause a focal point effect on an opposing surface. Under certain, unfavorable circumstances, the surface on which the "bundled" light beam hits may (depending on the material) ignite and thereby cause a fire.

Care:

- Do not wind down, or clean windows coated with automotive window film for the first 7 days to allow the adhesive to dry fully.
- Due to the remaining moisture that may exist under the foil it is advised not to activate the rear window defogger for at least three days after application of the film.
- Do not clean the window coated with automotive window film for the first 7 days.
- If rear windows are coated with several strips of film, it may be necessary gently to press down the cut or overlap grooves on the heating strips again either with a plastic squeegee or your finger nail several times during the first few days.
- Only use clear water (without cleaning additives) and a soft cloth (no cleaning sponges) to clean Autoglass Films).
- Subject to technical changes, further developments and errors. FOLIA TEC® installation instructions are copyrighted. All rights are reserved, especially the photomechan